

Ersa i-CON 2 & i-CON 2V

Паяльная станция



Краткое вводное руководство

Ersa GmbH

Leonhard-Karl-Str. 24
97877 Wertheim/Germania
www.ersa.com

Телефон +49 9342/800-0
Факс +49 9342/800-127
service.tools@kurtzersa.de

 **kurtz ersa**

| | |
|--|-----------|
| 1. Предисловие | 3 |
| 1.1 Разъяснение условных обозначений | 3 |
| 2. Ввод в эксплуатацию | 3 |
| 2.1 Выньте паяльную станцию из упаковки | 3 |
| 2.2 Расположение паяльной станции..... | 4 |
| 2.3 Подсоедините блок вакуумного компрессора C100..... | 5 |
| 3. Описание функционирования | 6 |
| 3.1 Запуск в работу..... | 6 |
| 3.2 Выбор языка | 6 |
| 3.3 Выбор паяльного инструмента | 7 |
| 3.4 Регулировка температуры..... | 7 |
| 3.5 Пайка | 7 |
| 4. Функционирование..... | 8 |
| 4.1 Режим работы | 8 |
| 4.2 Режим задания параметров..... | 8 |
| 4.3 Режим конфигурации | 8 |
| 4.4 Контрастность..... | 9 |
| 5. Изменение параметров | 9 |
| 6. Устранение неисправностей | 10 |
| 6.1 Неисправности общего характера | 10 |
| 6.1.1 Блок вакуумного компрессора CU100 | 10 |
| 6.2 Сигнализация о неисправностях..... | 10 |
| 7. i-Tool | 11 |
| 7.1 Замена горячих жал паяльников | 11 |
| 7.2 Замена холодных жал паяльников..... | 11 |
| 8. Гарантия | 12 |

1. Предисловие

Это краткое вводное руководство представляет собой документ, к которому необходимо обращаться при использовании паяльной станции i-CON 2 (Айкон-2).



Краткое вводное руководство не заменяет, тем не менее, руководство по эксплуатации, содержащееся на CD в приложении к изделию!



В связи с этим, просим вас снимательно прочитать руководство по эксплуатации перед тем, как пользоваться аппаратом впервые. Обратите особое внимание на меры предосторожности по технике безопасности, приведённые в нём!

Хранить имеющиеся инструкции в месте, доступном для всех пользователей оборудования!

1.1 Разъяснение условных обозначений

В данном кратком вводном руководстве используются следующие условные обозначения:



Этим символом обозначены разделы текста, содержащие информацию, объяснения или рекомендации.

- Данным символом обозначаются
- действия, которые необходимо выполнить, или
- инструкции, которым необходимо строго следовать.

2. Ввод в эксплуатацию

2.1 Выньте паяльную станцию из упаковки

Проверьте комплектность содержимого упаковки по товарно-транспортной накладной. В случае обнаружения повреждённых или недостающих компонентов, просим немедленно связаться со своим поставщиком.

2.2 Расположение паяльной станции

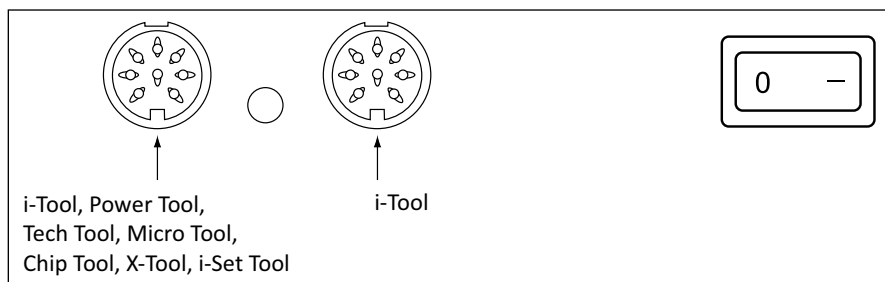
- Располагать паяльную станцию в сухом месте на ровной поверхности, поместив держатели инструментов рядом с паяльной станцией.
- Проверьте перед включением соответствие напряжения в сети электропитания значению, указанному на заводской табличке на приборе.
- Проверьте правильность положения жал паяльников.
- Выключите выключатель электропитания на паяльной станции.



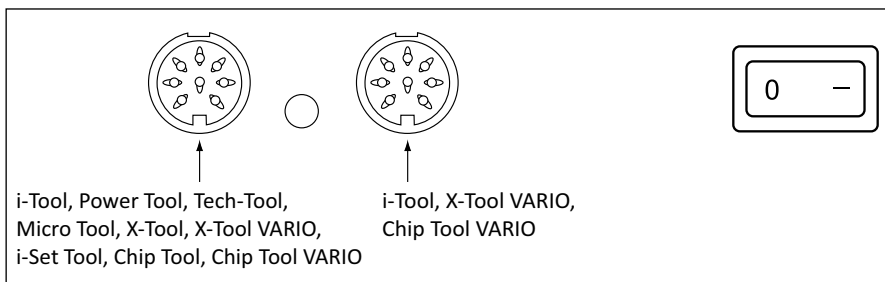
К паяльной станции могут быть подключены 2 паяльника.

В этих целях руководствоваться следующими изображениями:

i-CON 2:

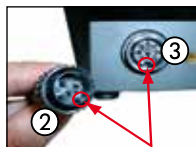


i-CON 2V:





- Подсоедините паяльник к паяльной станции ①. Вставьте вилку штепсельного разъёма в гнездо, хорошо заблокировав его. Положите паяльник на держатель инструмента.
- Проверьте, что вилка вставлена в разъём правильно. Закрепляющий зубец ② вилки паяльника должен войти в направляющий паз ③ гнезда разъёма.
- Подключите кабель питания к паяльной станции и к сети электропитания.
- Включите паяльную станцию



Внимание! Пожароопасность! Подключённые паяльники разогреваются очень быстро после включения!

2.3

Подсоедините блок вакуумного компрессора C100



Блок вакуумного компрессора C100 необходим только во время функционирования инструмента при распайке (демонтаж).



- Установите выключатель паяльной станции и вакуумного компрессора на "0".
- Подключите вилку вакуумного компрессора.
- Надёжно закрепите префильтр ① на вакуумном штуцере (VAC) вакуумного компрессора.
- Прикрепите вакуумный штуцер ② отсоса X-TOOL/X-TOOL VARIO к префильтру.
- Подсоедините инструмент к разъёму паяльной станции.
- Включите с помощью выключателя блок вакуумного компрессора и паяльную станцию.

3. Описание функционирования

3.1 Запуск в работу



Включение/выключение паяльной станции происходит с помощью выключателя на его передней панели ①. Паяльная станция находится в рабочем состоянии, если выключатель подсвечивается красным светом. Управление паяльной станцией выполняется вращением ручки навигации ② с функцией кнопки (при нажатии). Она называется i-OP. i-OP позволяет выбирать нужные функции

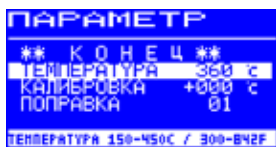
или изменять значения. Поворотом ручки регулятора вправо значения увеличиваются, а поворотом влево - уменьшаются.

Медленно поворачивая ручку, можно получить изменение отдельных единиц. Быстрым вращением ручки получают изменения значений на 10/50/100 единиц (в зависимости от используемого параметра).

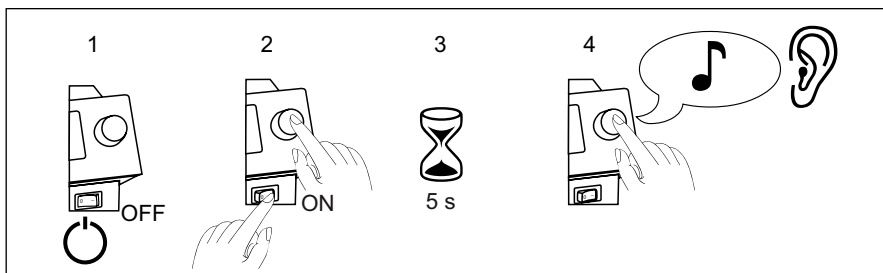
Кроме этого, ручка навигации i-OP оснащена функцией кнопки. Благодаря этой функции (при нажатии), выбранные параметры и значения можно подтвердить и активировать для работы станции. Помимо этого, благодаря функции кнопки, можно выбирать поочередно подключённые инструменты. Все настройки и измеренные значения приводится в виде текста в окне на дисплее, их легко можно просмотреть.

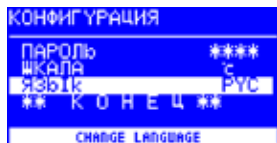
3.2 Выбор языка

Для выбора нужного языка выполните следующую процедуру:

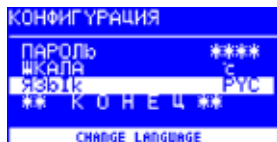


- выключите паяльную станцию.
- нажмите на ручку i-OP и держите её в нажатом состоянии.
- снова включите паяльную станцию.
- держите нажатой ручку, пока не появится звуковой сигнал, после чего отпустите её.





- Вращением ручки i-OP выберите строку [Change] (Изменить).
- Теперь выберите в меню строку [Language] (Язык).
- Нажмите на ручку i-OP.
- Вращением ручки i-OP выберите нужный язык.
- Нажмите на ручку i-OP.
- Выберите в меню строчку [** END **] (Конец), после чего нажмите на i-OP. Теперь язык дисплея изменён.



3.3 Выбор паяльного инструмента



- Выберите нужный паяльный инструмент нажатием на ручку i-OP. Нажав несколько раз на i-OP, можно выбрать правый или левый подсоединённый паяльник.

3.4 Регулировка температуры

- Вращением ручки i-OP можно выбрать нужную температуру жала паяльника.
- Нажмите на i-OP для подтверждения настройки.

3.5 Пайка

- Выполните пробную пайку вначале.



При получении неудовлетворительного результата, отрегулируйте параметры согласно ваших требований. Для этого ознакомьтесь со следующими разделами.

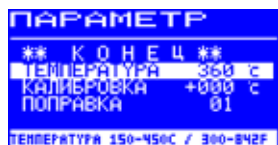
4. Функционирование

4.1 Режим работы

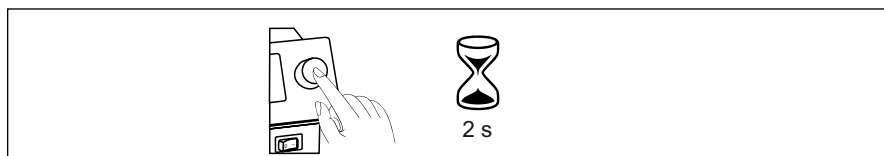


После включения станции на короткое время - около 2 секунд - появится диалоговое окно подключения. В нём показываются идентификационные данные станции ① и версия программного обеспечения ② станции i-CON 2. Сразу после этого станция автоматически переходит в рабочий режим.

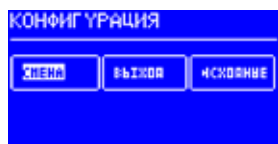
4.2 Режим задания параметров



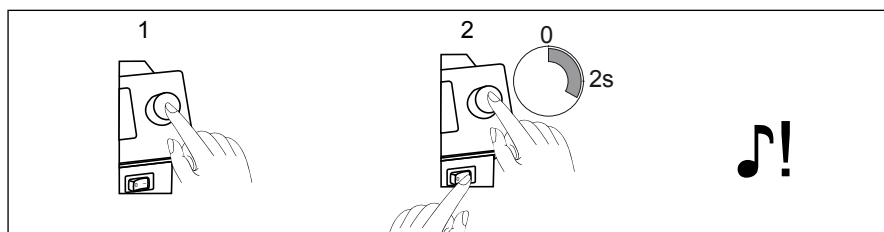
Нажмите и удерживайте в нажатом состоянии в течение 2 секунд ручку i-OP, активируется режим задания параметров паяльника.



4.3 Режим конфигурации



В режим конфигурации входят, удерживая в нажатом состоянии ручку i-OP в течение 5 секунд на момент включения i-CON 2.



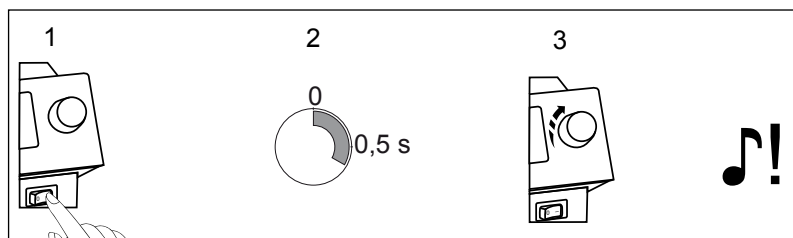
Путём вращения ручки с последующим её нажатием паяльная станция может быть сконфигурирована или же можно снова вернуться к заводским настройкам.

4.4 Контрастность



Для того, чтобы выполнить индивидуальную настройку контрастности экрана, в зависимости от условий рабочего помещения, выполнить следующую процедуру:

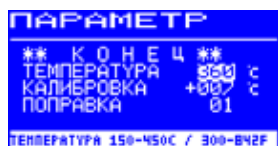
- Включите станцию и сразу же поверните ручку i-OP. Таким образом подключается режим регулировки контрастности:



Зуммер звуковым сигналом сообщает о подключении режима регулировки контрастности.

- Теперь поворотом ручки i-OP отрегулируйте контрастность нужным образом.
- Подтвердите регулировку нажатием на ручку i-OP.

5. Изменение параметров



Для изменения параметров необходимо выполнить следующую процедуру:

- Подключить паяльник, для которого необходимо изменить параметры, нажав на ручку i-OP.
- Нажмите на i-OP и удерживайте ручку в нажатом состоянии в течение 2 секунд.
- Вращением ручки i-OP выберите нужный параметр.
- Активируйте курсор нажатием на ручку i-OP; при повторном нажатии курсор отключается.

При активированном курсоре, в этой строке параметр можно изменить, вращая ручку i-OP.

6. Устранение неисправностей

6.1 Неисправности общего характера

В том случае, если паяльная станция не работает нужным образом, прежде всего, выполните следующие проверки:

- Подаётся ли напряжение из электросети? Кабель питания должен быть правильно подключён к прибору и к сети электропитания.
- Не перегорел ли плавкий предохранитель? Плавкий предохранитель находится в задней части прибора, в разъёме для подключения к электросети.
- Напоминаем, что перегоревший предохранитель может указывать на наличие более серьёзной неполадки. Поэтому просто заменить плавкий предохранитель, обычно, бывает не достаточно.
- Паяльник правильно подключён к блоку питания?

6.1.1 Блок вакуумного компрессора CU100

- Вакуумный насос CU100 слишком часто подключается? Вакуумная система не герметична. Проверить степень прилегания герметичной пробки, соединительных штуцеров и гибких шлангов.
- Вакуумный насос CU100 не запускается? Проверить наличие напряжения. Проверить плавкий предохранитель, который находится в сетевом разъёме на задней панели.

6.2 Сигнализация о неисправностях

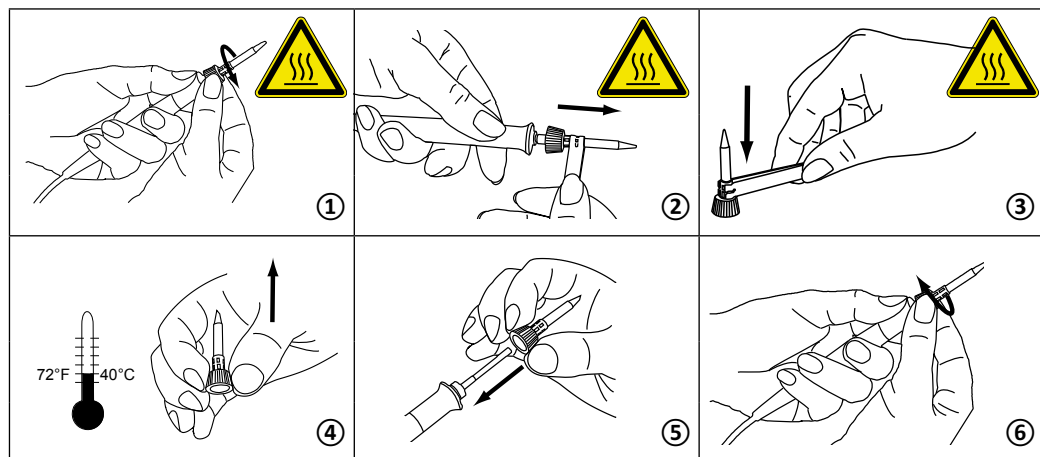


Прибор i-CON 2 выполняет самостоятельно диагностику неисправностей. Результат диагностики выдаётся в кодах, соответствующих каждой неисправности: В этом случае на дисплее паяльной станции появляется пиктограмма в виде треугольника ①. Код неисправности ② обозначается номером от 2 до 99.

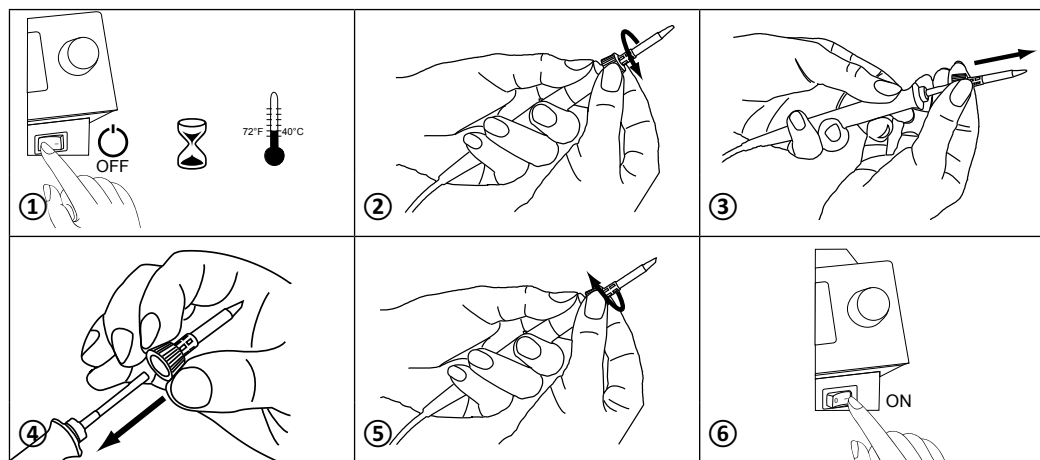
Кроме этого, в самой нижней строке появляется сообщение, привлекающее внимание пользователя ③. Разъяснение кода неисправности можно посмотреть в специальной таблице, которая находится в руководстве по эксплуатации. Сигналы тревоги о неисправностях должны быть признаны с помощью ручки i-OP. После признания и устранения неисправностей, подсоединённый к прибору паяльник снова нагревается.

7. i-Tool

7.1 Замена горячих жал паяльников



7.2 Замена холодных жал паяльников



8. Гарантия

© 7/2017, Ersa GmbH, 3BA00221

Радиаторы, а также жала для пайки и распайки считаются расходными материалами, поэтому они не покрываются гарантией. О дефектах материалов или изготовления необходимо сообщать в письменной форме, с предоставлением документа, подтверждающего покупку, ещё до выполнения возврата товара, которое должно быть подтверждено компанией. Эти документы должны сопровождать возвращённый товар.

Компания Ersa тщательно переработала эти инструкции по эксплуатации. Тем не менее, компания не может гарантировать полностью правильность и качество содержащейся в них информации. Содержащиеся сведения постоянно редактируются и обновляются в свете последних данных.

Все данные, опубликованные в данной инструкции по эксплуатации, а также информация об изделиях и процессах, предоставлены компанией с использованием самых последних технологических сведений и в меру наших знаний и навыков. Настоящая информация не является обязательной и не освобождает пользователя от обязанности выполнения самостоятельных проверок перед эксплуатацией прибора. Компания не несёт никакой ответственности за любые нарушения прав третьих лиц, вызванные использованием изделия и процедурами, которые не были специально и предварительно оговорены в письменной форме. Компания сохраняет за собой право на внесение изменений в целях улучшения изделия.

В соответствии с нормативно-правовой базой, изготовитель не несёт ответственности за любые прямые, косвенные убытки и ущерб, причиненный третьим лицам в результате покупки данного изделия.

Все права охраняются законом. Данное руководство не разрешается воспроизводить, даже частично, изменять или переводить на другой язык без письменного разрешения компании Ersa GmbH.